

ÉTAT DE PRÉPARATION À LA REDD+ AU TOGO



République Togolaise



Rapport à mi-parcours 30 Juin 2017

Présentation au PC-24 du FCPF





PLAN DE PRÉSENTATION

1. CONTEXTE NATIONAL
2. CHRONOGRAMME DU PROCESSUS REDD+ AU TOGO
3. AUTO-ÉVALUATION PAR COMPOSANTE DU R-PP
4. RÉSUMÉ DE LA DEMANDE DE FIANCEMENT ADDITIONNEL
5. PERSPECTIVES



CONTEXTE NATIONAL

- Constat «historique»: Le Togo a été classé en 2010 comme un pays à fort taux de déforestation (**estimé à 5,1%**) et avec très peu de forêts viables
- Constat «actuel»: La couverture forestière du Togo est de **24,24%**, mais **l'état de dégradation** de ces forêts est alarmant (Inventaire forestier national, **2015**)
- Population fortement tributaire des forêts
- Opportunité pour le Togo de s'engager dans la REDD+
- **La REDD+ est intégrée dans le plan national de développement (PND)** pour permettre à la forêt et aux arbres hors-forêt de continuer par jouer un rôle socio-économique et écologique très important



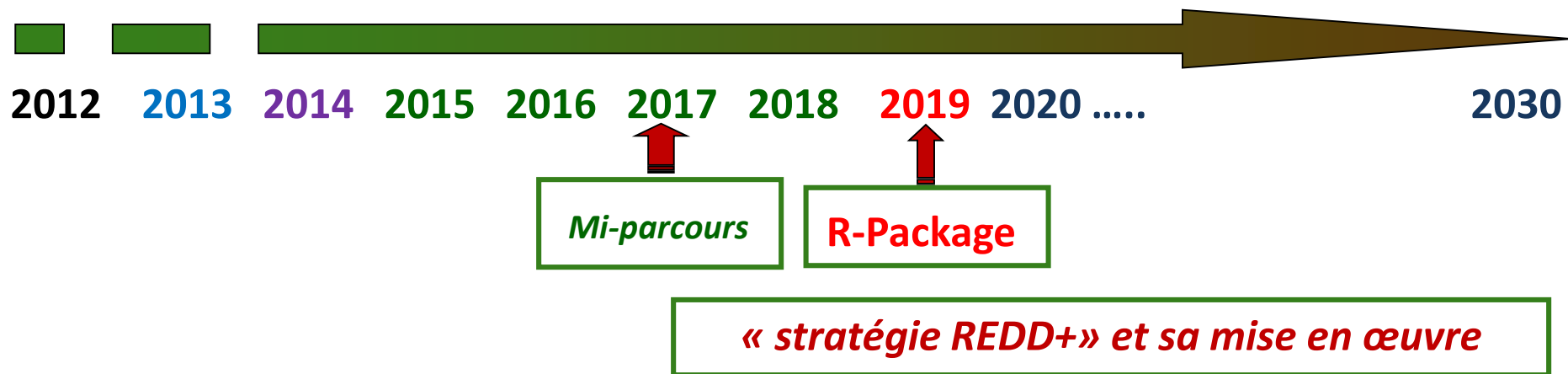


Revue à mi parcours du R-PP: sa position dans le processus REDD+

Phase de préparation
(«Readiness»)

Phases d'investissement
et paiement carbone

R-PIN R-PP R-PP Mise en Oeuvre du R-PP
approuvé



Auto-évaluation Composante 1: Organisation et consultations

Composantes	Objectifs	Evaluation	
		La Coordination Nationale REDD+	Société civile
1. Organisation et consultations			
<i>1a. Dispositifs nationaux de gestion nationale REDD+</i>	1) Responsabilité et transparence	Green	Green
	2) Mandat et budget opérationnels	Yellow	Yellow
	3) Mécanismes de coordination multisectorielle et collaboration intersectorielle	Yellow	Yellow
	4) Capacité de supervision technique	Yellow	Yellow
	5) Capacité de gestion des fonds	Green	Green
	6) Mécanisme de remontée d'information et de recours	Red	Red
<i>1b. Consultation, participation et sensibilisation</i>	7) Participation et engagement des principales parties prenantes	Green	Green
	8) Processus de consultation	Orange	Orange
	9) Diffusion de l'information et accès à l'information	Yellow	Yellow
	10) Utilisation et divulgation des résultats des consultations	Red	Red

Auto-évaluation Composante 1a

Dispositifs nationaux de gestion de la REDD+

Avancés de la composante 1a :

- ☑ Opérationnalisation des organes de gestion de la REDD+ par décret N° 2016-007/PR du 25 janvier 2016 (tenue de deux réunions du CN-REDD+ en 2017)
- ☑ Opérationnalisation des points focaux REDD+ ainsi que des plateformes de la société civile au niveau local (région, préfecture)
- ☑ Création des groupes thématiques sectoriels pour une implication multisectorielle
- ☑ Cellule fiduciaire collaborant avec les structures nationales (ARMP, MEF) et la BM
- ⚠ Assurer l'internalisation de l'agenda d'avancement du processus de préparation REDD+ au niveau des secteurs et de GNT-REDD+

Objectifs de la demande de fonds supplémentaires au FCPF :

- ✓ Renforcer les capacités des organes de gestion de la REDD+ pour une meilleure implication dans les phases de préparation et de mise en œuvre de la REDD+
- ✓ Renforcer les capacités du Groupe National de Travail REDD+ pour plus d'efficacité sur les aspects liés à l'élaboration de la stratégie nationale REDD+ y compris NER, MRV



Auto-évaluation Composante 1b: Consultation, participation, sensibilisation

Avancés de la composante 1b :

- ☑ Lancement national et suivi régionaux du processus REDD+
- ☑ Stratégie de communication sur la REDD+ et un nouveau logo
- ☑ Productions des outils de communication et mise en ligne du site web et réseaux sociaux; partenariat avec les radios locales dans 35 préfectures
- ☑ Engagement et participation inclusive des parties prenantes à travers diverses plateformes créées (CNOOD, CTOP, CNJ, PFPC, chefferie traditionnelle, CF-REDD+);
- ☑ Opérationnalisation des plateformes de consultation et de participation préfectoral (35 CPDD)
- ☑ Engagement et implication des services publics déconcentrés (ministères clés, communes et conseils de préfecture) ainsi que des universités publiques du Togo
- ⚠ Défis de réalisation et diffusion de résultats des études analytiques.

Objectifs de la demande de fonds supplémentaires au FCPF :

- ✓ renforcer la participation et l'implication des plateformes des organisations de la société civile au processus d'élaboration de la stratégie (2018/2019)
- ✓ Faire une large communication des résultats des études analytiques
- ✓ Préparer la communication sur la Stratégie nationale REDD+ au public, aux investisseurs et aux parties prenantes

Auto-évaluation Composante 2: préparation de la stratégie REDD+

Composantes	Objectifs	Evaluation	
		Coordination Nationale REDD+	Société civile
2. Préparation de la stratégie REDD +			
<i>2a. Évaluation de l'utilisation des terres, des changements d'affectation des pilotes, loi sur les forêts, Politique et gouvernance</i>	11) Evaluation et analyse		
	12) Hiérarchisation des facteurs directs et indirects/obstacles à la mise en valeur des forêts		
	13) Liens entre ces éléments favorables/défavorables et les activités de REDD+		
	14) Plans d'action pour prendre en compte le droit aux ressources naturelles, le régime foncier et la gouvernance		
	15) Incidence sur les lois et politiques forestières		
<i>2b. Options stratégiques REDD+</i>	16) Sélection et hiérarchisation des options stratégiques de la REDD +		
	17) Évaluation de la faisabilité		
	18) Incidence des options stratégiques sur les politiques sectorielles en vigueur		
<i>2c. Cadre de mise en œuvre</i>	19) Adoption et application de lois et de réglementation		
	20) Directives de mise en œuvre		
	21) Mécanisme de partage des avantages		
	22) Registre national REDD+, suivi des activités REDD+		
<i>2d. Impacts sociaux et environnementaux</i>	23) Analyse des questions relatives aux sauvegardes sociales et environnementales		
	24) Conception de la stratégie REDD+ en fonction des impacts		
	25) Cadre de gestion environnementale et sociale		

Auto-évaluation Composante 2a

Etudes analytiques (REDD+/politique/gouvernance)

Avancés de la composante 2a :

- ☑ Etudes analytiques en cours, dont 03 ont fait l'objet de validation (Cadre juridique, Utilisation du bois énergie et Lien intersectoriel)
- ☑ Opérationnalisation des groupes thématiques sectoriels: Participation à la réalisation des différentes études analytiques; Travail sur la stratégie nationale REDD+ avec l'appui du consultant recruté à cet effet
- ⚠ Améliorer la collaboration avec les universités du Togo (Lomé et Kara) qui ont de bonnes capacités au niveau de l'analyse de gestion des ressources naturelles.
- ⚠ Nombreux textes juridiques prioritaires méritent d'être élaborés

Objectifs de la demande de fonds supplémentaires au FCPF :

- ✓ Contribuer à mieux intégrer dans la stratégie REDD+ les aspects relatifs aux aires protégées, à la dynamique de la dégradation et options de restauration, aux espaces verts urbains, ainsi que la question du genre.
- ✓ Elaborer les textes juridiques et réglementaires et leurs applications dans le contexte de REDD+ au Togo



Auto-évaluation Composante 2b

Options stratégiques REDD+

Avancés de la composante 2b :

Trois axes clefs du Draft 0 de la stratégie du Togo sont identifiés:

- ☑ Focus au niveau **forêt et terre** en adressant la dégradation forestière et l'interaction agriculture/gestion des terres en incluant la vulnérabilité des écosystèmes et des systèmes sociaux aux changements climatiques
- ☑ Focus sur la gestion des **ressources énergétiques renouvelables**, incluant la gestion du bois-énergie à la fois au niveau de l'offre (MERF) et de la demande (Ministère des mines et de l'énergie)
- ☑ Accent sur **les axes transversaux** (aménagement du territoire, gouvernance, genre)
- ⚠ Mettre plus d'accent sur les actions intensives de restauration en se basant sur les résultats de l'IFN 2015 qui indiquent clairement la forte dégradation des forêts.

Objectifs de la demande de fonds supplémentaires au FCPF :

- ✓ Identifier les options stratégiques REDD+ à travers des échanges avec les parties prenantes



Auto-évaluation Composante 2c

Cadre de mise en oeuvre

Avancés de la composante 2c :

- ☑ Groupes thématiques sectoriels et les plateformes de la société civile et du secteur privé créés constituent les bases d'un cadre de mise en oeuvre
- ☑ La création et l'opérationnalisation de la cellule d'Inventaire Forestier National et de la Cellule Cartographie constitue la base d'une gestion durable des forêts
- ⚠ Les dispositifs institutionnels, économiques, juridiques et de gouvernance nécessaires à la mise en application des options stratégiques de REDD+ sont complexes et nécessitent du temps pour leur mise en place
- ⚠ Améliorer la coordination intersectorielle et collaboration avec la cellule d'Inventaire Forestier National et la Cellule Cartographique

Objectifs de la demande de fonds supplémentaires au FCPF :

- ✓ Assurer les apports des groupes thématiques des ministères sectoriels et des cellules techniques dans le processus d'élaboration de la stratégie REDD+
- ✓ Assurer les consultations régionales sur le mécanisme de plaintes, de recours et de partage de bénéfices



Auto-évaluation Composante 2d

Impacts sociaux et environnementaux

Avancés de la composante 2d :

- ✓ Les parties prenantes ont été identifiées et informées
- ✓ Le plan de consultation a été préparé et approuvé
- ✓ Partage et échange avec les parties prenantes du contenu du processus EESS et des TDR du cabinet devant conduire l'EESS
- ⚠ Améliorer la collaboration avec l'ANGE qui a pour rôle de s'assurer de la conduite du processus conformément aux dispositions en vigueur au niveau national;
- ⚠ Doter l'ANGE d'un cadre réglementaire relatif à l'EESS

Objectifs de la demande de fonds supplémentaires au FCPF :

- ✓ Assurer le suivi des activités de l'EESS par l'ANGE et appuyer l'ANGE dans les textes sur l'EESS
- ✓ Organiser des ateliers de consultations publiques aux niveaux national, régional et préfectoral

Auto-évaluation Composante 3

Niveau de Référence (NRE/NR)

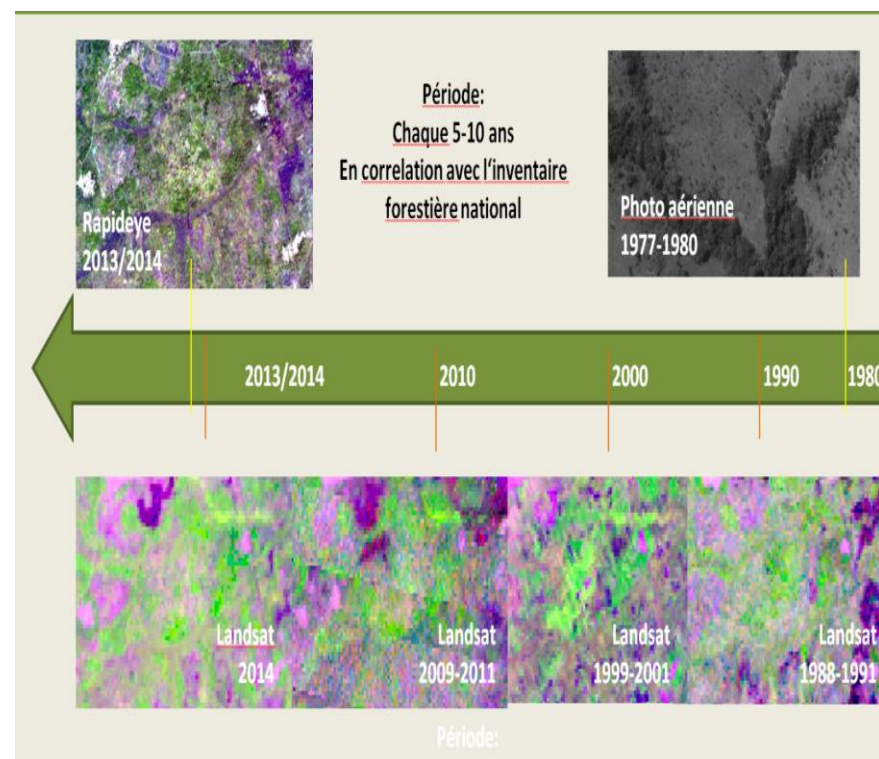
Composantes	Objectifs	Evaluation	
		Coordination Nationale REDD+	Société civile
3. Niveau de référence des émissions/Niveau de référence			
	26) Démonstration de la méthode		
	27) Utilisation de données historiques et adaptation au contexte national		
	28) Faisabilité technique de l'approche méthodologique et de la cohérence avec les directives et orientations de la CCNUCC/GIEC		

Auto-évaluation Composante 3

Niveau de Référence (NRE/NR), page 1

Avancés de la composante 3 :

- ☑ Définition de la forêt et stratification de la végétation au Togo
- ☑ Définition des classes de végétation
- ☑ Réalisation de l'inventaire forestier national (IFN) : Résultats finaux de l'IFN publiés en octobre 2016 (24,24%)
- ☑ Analyse historique et quantification de la déforestation passée en cours: le cabinet DFS exécute les travaux de traitement des négatifs des photos aériennes du Togo prises entre 1977 et 1979, puis en 1982
- ☑ Élaboration des outils et méthodes d'évaluation de la biomasse. L'étude est en cours





Auto-évaluation Composante 3

Niveau de Référence (NRE/NR) page 2

Objectifs de la demande de fonds supplémentaires au FCPF :

- ✓ Compléter la base de données sur IFN avec des données de biomasse/carbone, sur des modèles de tiers 2 développés et approuvés par les groupes techniques
- ✓ Assurer les activités en relation avec REL/RL des cellules d'IFN et cartographie
- ✓ Appui technique et renforcement de capacités de l'élaboration REL/RL et MRV
- ✓ Terminer le travail de l'interprétation de données historiques, développer un rapport synthétique de la ligne de base historique 1982/2015 avec interprétation
- ✓ Actualiser les images LandSat/Sentinel-2 en 2018
- ✓ Développer les lignes de base pour les différentes options de la Stratégie nationale REDD+, y inclus les formations des parties prenantes
- ✓ Mettre en place et animer le SNSF
- ✓ Reconduire l'Inventaire forestier national en 2019 pour avoir un niveau de référence des forêts (RL) bien établi pour conduire des activités REDD+
- ✓ Soumettre le RL à la CCNUCC en 2019

Auto-évaluation Composante 4

Système de suivi des forêts et mesures de sauvegardes

Composantes	Objectifs	Evaluation	
		Coordination Nationale REDD+	Société civile
4. Systèmes de suivi des forêts et mesures de sauvegarde			
<i>4a. Système national de suivi forestier</i>	29) Explication de la méthode de suivi		
	30) Démonstration des premières phases d'application		
	31) Dispositif et capacité institutionnels		
<i>4b. Système d'information sur les avantages multiples, la gouvernance, les sauvegardes</i>	32) Identification des aspects non liés au carbone et des problèmes sociaux et environnementaux pertinents		
	33) Suivi, notification et échange d'information		
	34) Dispositions et capacités institutionnelles		

Avancés de la composante 4a :

- ☑ Traitement, analyse des images Rapid-Eye 2013-2014
- ☑ Production des carte d'occupation du sol/couverture forestière
- ☑ Mise en place: unité cartographique et cellule d'IFN;
- ☑ Evaluation des capacités du SNSF/MRV
- ☑ Renforcement des capacités de l'Equipe nationale de suivi des forêts en SIG et télédétection
- ⚠ Développer les capacités des cadres sur l'analyse des données et l'estimation de la biomasse forestière

Objectifs de la demande de fonds supplémentaires au FCPF:

- ✓ Mettre en œuvre un système de MRV pour le suivi du carbone forestier au niveau de l'inventaire national des GES et système de suivi des options stratégiques REDD+
- ✓ Organiser des ateliers de formation des acteurs locaux sur le suivi des facteurs dégradation forestière
- ✓ Concevoir et animer le SNSF (approche méthodologique de suivi des forêts en utilisant les outils et instruments existants, élaboration du manuel de procédures et de mesure pour le Suivi)



Auto-évaluation Composante 4b

Suivi des bénéfices non-carbone

Avancés de la composante 4b :

- ☑ L'ANGE a construit des capacités institutionnelles sur le plan national pour une implication inclusive des parties prenantes
- ☑ L'identification des parties prenantes au processus est terminée et le partage d'information sur la REDD+ s'effectue.
- ☑ L'étude sur le partage des bénéfices non-carbone et la gouvernance carbone est planifiée mais pas encore démarré.
- ⚠ Assurer la transparence du système d'information des sauvegardes et le partage des bénéfices non-carbone.

Objectifs de la demande de fonds supplémentaires au FCPF :

- ✓ Concevoir un système d'information sur les multi-bénéfices des options stratégiques REDD+ et les sauvegardes, ainsi que du suivi des bénéfices non-carbone
- ✓ Suivre l'impact de la mise en œuvre de la stratégie REDD+ sur l'environnement, le milieu social ainsi que la gouvernance au niveau régional et local
- ✓ Suivre l'évolution des principaux facteurs sous-jacents de la dégradation des forêts ainsi que des produits ligneux et non-ligneux, des services culturels et environnementaux



Phase 1 du REDD+ au Togo: Engagement national et international

Budget initial de R-PP du Togo (Janvier 2015) et engagement au 30 juin 2017

Source de financement	Composante	Budget initial R-PP Janvier 2015 (US\$)	Fonds décaissés et engagés au 30 juin 2017 (US\$)
▪ Gouvernement du Togo	1, 2, 3, 4	413'900	413'900
▪ FCPF (Banque mondiale)	1, 2	3'800'000	3'671'000
▪ PGICT (Banque Mondiale)	3, 4	1'289'000	137'000
▪ ProREDD (GIZ, Coopération Allemande)	3	1'376'000	1'454'000
TOTAL		6'878'900	5'675'900

Au 30 juin 2017:

Taux de décaissement : 42,86% (à ce jour il est de 49,51%)

Taux d'exécution globale (décaissement + engagement) : 96,61%

Résumé de la demande de financement additionnel*

Composantes	2018	2019	Total
Composante 1 : Organisation et Consultation	281 000	370 000	651 000
Sous-composante 1a: Dispositifs nationaux pour la préparation à la REDD+	234 000	295 000	529 000
Sous-composante 1b: Consultation, Participation et sensibilisation	47 000	75 000	122 000
Composante 2 : Préparation de la stratégie REDD+	234 000	97 000	331 000
Sous-composante 2a : Evaluation de l'utilisation des terres et de la gouvernance	106 000	25 000	131 000
Sous-composante 2b : Options stratégiques	40 000	25 000	65 000
Sous-composante 2c: Mécanisme de gestion des plaintes	8 000	7 000	15 000
Sous-composante 2d : Impacts environnementaux et sociaux	80 000	40 000	120 000
Composante 3 : Développement de scénarios de référence national	440 000	1 178 000	1 618 000
Composante 4 : Système national de suivi des forêts	115 000	215 000	330 000
Sous-composante 4a : Système de Suivi Forestier National	95 000	175 000	270 000
Sous-composante 4b : Système d'information pour les co-bénéficiaires, sauvegardes	20 000	40 000	60 000
Total	1 070 000	1 860 000	2'930'000

*voir détail dans le rapport à mi-parcours (RMP)

LEÇONS APPRISSES

- ✓ Les séances d'échanges avec les acteurs locaux nous ont permis de comprendre et d'appréhender le lien que les communautés établissent entre le développement local et les phénomènes du changement climatique ;
- ✓ L'approche participative et holistique du processus REDD+ adoptées a facilité la participation, l'engagement et l'implication des parties prenantes ;
- ✓ La mise en place des plateformes des organisations de la société civile (CNOOD, CNJ, CF-REDD+...) a facilité leur participation et leur implication de façon efficace et coordonnée;
- ✓ La nécessité d'avoir une stratégie nationale REDD+ réaliste exige le financement des activités pilotes de terrain en faveur des acteurs qui se sont fortement mobilisés et qui expriment des attentes fortes dans ce sens ;
- ✓ La mise en place des groupes thématiques sectoriels facilitent la contribution des divers secteurs et l'intégration de la REDD+ dans les politiques et programmes desdits secteurs;
- ✓ Les acteurs de la chaîne de passation de marchés ont vu leurs capacités renforcées et sont à même de passer plus efficacement les marchés futurs
- ✓ L'expérience acquise dans la contractualisation avec les cabinets d'étude extérieurs ou nationaux rend les capacités de gestion de la coordination plus performantes
- ✓ Les acteurs du circuit des finances et de la chaîne de passation des marchés se sont appropriés les procédures nationales et de la Banque mondiale et agissent plus efficacement

PERSPECTIVES

- ✓ Achèvement des études analytiques en cours en 2017 et celles à réaliser avec le financement additionnel (2018 - 2019)
- ✓ Échanges avec les parties prenantes sur les Draft 1 et 2 de la Stratégie Nationale REDD+ (2018/début 2019); intégration dans le « NDC » du Togo
- ✓ Accompagnement de la mise en œuvre du « Projet de renforcement de la participation de la Société Civile et des communautés locales dans la protection des forêts au Togo » (Groupement E-D/ADCF avec l'appui de PACJA) et sa prise en compte dans le processus d'élaboration de la stratégie REDD+
- ✓ Recherche de financement pour les mesures politiques à entreprendre (2018/2019)
- ✓ Recherche de financement pour les projets pilotes REDD+ à implémenter par les acteurs (en cours)
- ✓ Préparation du R-Package (fin 2019)



www.reddtogo.tg

MERCI AU NOM DU COMITÉ NATIONAL REDD+